

# Tropimy absurdy drogowe. Dołącz do nas!

szczegóły na str. 12

# Bemowo

## NEWS

Bemowski Telefon Interwencyjny: 022 53 37 970

### ZAJĘCIA PROZDROWOTNE: CZAS, START!

Po wakacyjnej przerwie Urząd Dzielnicy rozpoczyna kolejną edycję bezpłatnych zajęć prozdrowotnych. Znany jest już dokładny wykaz grup oraz sposób i termin zapisów. Na Mieszkańców czeka 1300 wolnych miejsc.

czytaj więcej na str. 8-9

ISSN 1897-9777

BEZPŁATNY MIESIĘCZNIK WYDAWANY PRZEZ URZĄD DZIELNICY BEMOWO M. ST. WARSZAWY

SIERPIEŃ 2009

# Rośniemy w zasięg!

szczegóły na str. 4-7



sprawdź na

# www.BemowoNET.pl

WWW.BEMOWO.WAW.PL

## Spis treści

Fotofakty .....	2
Rośniemy w zasięg! .....	4
Zajęcia prozdrowotne: czas start! .....	8
Na Bemowie z niemowlakiem .....	10
Bezpieczeństwo zaczyna się w szkole .....	11
Tropimy absurdy drogowe. Dołącz do nas! .....	12
Budynki Bemowa – wybierz swojego faworyta .....	13
Madonna dała radę .....	14
Sonante znaczy „dźwięcznie” .....	16
Robić „Żołnierzy Wyklętych”? Tak, ale z głową .....	17
Bemowo ratuje warszawskie rugby .....	19

## Rura przy Szczotkarskiej pęka po raz trzeci

Chyba można już mówić o klątwie państwa G. – po raz trzeci pękła rura wodociągowa przy ich posesji. W początkach lipca awaria przesunęła termin oddania nowej jezdni Powstańców Śląskich do użytku – drogowcy zażądali od MPWiK wymiany przewodu, niestety, bez skutku. Ostatnie pęknięcie spowodowało, że woda zerwała płyty chodnikowe, a wodociąg okazał się przeciekać kilka metrów dalej. Usterkę udało się usunąć, ale nie ma gwarancji, że nie powtórzy się w przyszłości.



## Sabaton w Amfiteatrze Bemowo

70. rocznica wybuchu II wojny światowej przebiega na Bemowie w sposób szczególny. Szwedzki zespół Sabaton goszczący w Amfiteatrze to widok naprawdę niecodzienny. Sabaton, tym razem grający w towarzystwie fińskiego Stratovariusa i polskiego Turbo, powstał w 1999 roku. W Polsce grupa zasłynęła całkiem niedawno, przede wszystkim obejrzanym przez milio-

ny internautów utworem „40:1”, przypominającym o bohaterstwie polskich żołnierzy w bitwie pod Wizną w 1939 roku. Jedyne w Warszawie koncerty w ramach trasy Always Remember Tour, zyskuje szczególną wymowę także poprzez osobę gen. Raginisa. Przypominamy, że to właśnie ten dowódca spod Wizny jest patronem jedynej ulicy dojazdowej do Amfiteatru.



źródło: Wikipedia



## Obchody Powstania na Bemowie

Bemowo jak co roku obchodziło rocznicę wybuchu Powstania Warszawskiego – na przełomie lipca i sierpnia odbyły się uroczystości pod tablicą na rogu ulic Westerplatte i Grotowskiej upamiętniającą śmierć żołnierzy Obwodu AK „Żywiciel” oraz msza i koncert „12 godzin z życia powstańca” w kościele przy Kaliskiego 40. Przez cały sierpień w ratuszu można było oglądać udostępnioną przez Muzeum Niepodległości wystawę fotograficzną „Kobiety w Powstaniu Warszawskim”. Obchody zwieńczy koncert Agi Zaryan pt. „Umiera piękno”, zaplanowany na 4 października, mający się odbyć w sali koncertowej Ośrodka Wychowawczo-Profilaktycznego „Michael” w podziemiach kościoła przy ul. ks. Markiewicza 1.

## Festyn zdrowotny

Samodzielny Zespół Publicznych Zakładów Lecznictwa Otwartego Warszawa Bemowo zaprasza na Festyn „Zdrowie na Bemowie”.

12 września w przychodni przy ul. Czumy 1 od 12.00 do 17.00 będzie można bezpłatnie i bez skierowań zasięgnąć porady bądź zrobić badanie, wziąć udział w konkursie o zdrowiu lub zapoznać się z interesującymi nas programami profilaktycznymi. Dla dzieci przygotowano ogródek zabaw. Festyn jest finansowany przez m.st. Warszawa.



Wydawca: Urząd Dzielnicy Bemowo m.st. Warszawy, ul. Powstańców Śląskich 70, 01-381 Warszawa, tel. centrali: 0-22 53 37 500  
Redakcja: Wydział Promocji i Komunikacji Społecznej, tel. 0-22 53 37 970, e-mail: news@bemowo.waw.pl  
Redaktor naczelny: Krzysztof Zygrzak. Teksty: Justyna Furgał. Zdjęcia: Konrad Łaszczynski. Projekt okładki: Michał Łukasik.  
Opracowanie graficzne i skład: Rafał Kazanecki Allegro Studio, druk: Drukarnia Top Druk, tel. 086/473 02 12. Nakład: 50000 egz.  
Redakcja nie odpowiada za treści nadesłanych artykułów oraz zastrzega sobie prawo do skracania materiałów.

## Kolej na metro



Strona Główna >>> Strona Główna >>> Inicjatywę powołała

### POPIERAJĄ NAS

2560 Sylwia Michalska - Bielany  
2561 Antoni Wiśniewski - Bemowo  
2562 Kinga Turkowska - Bemowo  
2563 Elżbieta Chowaniec - Białołęka  
2564 Katarzyna Kubacka - Białołęka  
2565 Katarzyna Kujawiak - Bemowo  
2566 Dariusz Dobroń - Bemowo  
2567 Józef Gałczyka - Bemowo  
2568 Piotr Nakiel - Bemowo  
2569 Michał Adam Stepniewicz - Bemowo

Akcja społeczna mająca na celu lobbowanie na rzecz powstania między innymi na terenie naszej dzielnicy przystanków szybkiej kolei miejskiej zyskuje coraz większe poparcie mieszkańców. Pod petycją na stronie kolejnametro.pl podpisało się już ponad 2500 osób, strona odnotowała 65 tysięcy odsłon. Można również powiedzieć, że sprawa nieco ruszyła – odbyło się spotkanie władz zainteresowanych dzielnic i PLK, na którym ustalono, że zarówno dzielnice, jak i Koleje będą dążyć do znalezienia środków niezbędnych na inwestycję, przyjmując za pewnik, że przystanki muszą powstać. Jednocześnie PLK zobowiązały się do przeanalizowania i wypracowania form prawnych współpracy z miastem.

## Trwa remont pętli Stare Bemowo

Od 17 sierpnia trwa remont pętli autobusowej Stare Bemowo. Wiąże się to z wieloma zmianami w komunikacji na trasie dojazdowej do tej pętli, między innymi dla linii 105 i 154 jako krańcowy obowiązuje przystanek Stare Bemowo 02, dla 523 – Stare Bemowo 07 (na ul. Radiowej po wyjeździe z pętli w kierunku ul. Powstańców Śląskich, dotąd jako przelotowy dla wszystkich linii),

zaś linie 122, 220, 406, 410, N45 i N95 w kierunku ul. Powstańców Śląskich obowiązuje przystanek zastępczy Stare Bemowo 57 zlokalizowany ok. 40 m za obecną lokalizacją przystanku 07. Czteryście szóstkę wycofano z krańca Stare Bemowo i skierowano prosto Radiową do krańca Fort Radiowo. Zakończenie pierwszego etapu remontu pętli przewidziane jest w połowie września.



## Szanowni Państwo,

„Rośniemy w zasięg” jako hasło przewodnie numeru nie dotyczy tym razem samej gazety, ale sieci internetowej BemowoNET. Jestem przekonany, że po lekturze naszego przewodnika skorzystanie z darmowej łączności ze światem stanie się o wiele łatwiejsze.

W tym miesiącu rozpoczynamy dwie akcje, które tylko dzięki Wam, Czytelnikom, mają szansę się udać. Z jednej strony chcemy zmieniać Bemowo poprzez tropienie, a następnie likwidację absurdów drogowych. Z drugiej pragniemy odkryć najładniejszy i najmniej urodziwy budynek naszej dzielnicy. Czekamy na Wasze typy.

Ponadto: wracamy do niecodziennej wizyty Madonny na Lotniku, podejmujemy problem ulicy Żołnierzy Wyklętych, a także obwieszczamy przeprowadzkę rugbyistów na Bemowo.

Z pozdrowieniami  
Krzysztof Zygrzak  
rzecznik Bemowa

## Ślub radnych

Polityka nie tylko dzieli i skłóca, potrafi też łączyć. Doskonały przykład na poparcie tej tezy dało dwoje radnych Rady Dzielnicy Bemowo. Anna Kasper i Jakub Gręziak (oboje z Platformy Obywatelskiej) 25 lipca wzięli ślub. Młodej parze w imieniu redakcji życzymy świetlanej przyszłości i wielu wspólnych sukcesów, nie tylko na płaszczyźnie samorządowej.



# Rośniemy w zasięg!

**Nie bez problemów, nie bez opóźnień, ale instalowanie bezpłatnej bezprzewodowej sieci internetowej na Bemowie cały czas postępuje. Wielkimi krokami nadchodzi moment, w którym połowa mieszkańców Bemowa będzie mogła korzystać z darmowej łączności ze światem. Aby ułatwić**

**Państwu dostęp do największej zrealizowanej przez jakikolwiek samorząd w Polsce siatki hot - spotów, uruchomiona została specjalna strona internetowa [www.BemowoNET.pl](http://www.BemowoNET.pl).**

**Znajdziecie tam kompleksowy opis projektu, instrukcję podłączenia czy wreszcie aktualności**

**dotyczące rozbudowy.**

**Niemniej jednak już w poniższym tekście postaramy się krok po kroku wyjaśnić, że przyłączenie się do sieci BemowoNET nie jest w gruncie rzeczy ani trudne, ani zbytnio skomplikowane.**



## Od czego zacząć?

Zaczynamy, oczywiście, od włożenia w gniazdko wtyczki od kabla komputera. A potem wszystko idzie błyskawicznie. Pod warunkiem że mamy kartę sieciową Wi-Fi – żeby się upewnić, że komputer ma ją zainstalowaną, zaglądamy do Panelu sterowania w Menu Start i podglądamy „Połączenia sieciowe”. Tam będą informacje o naszym modemie.

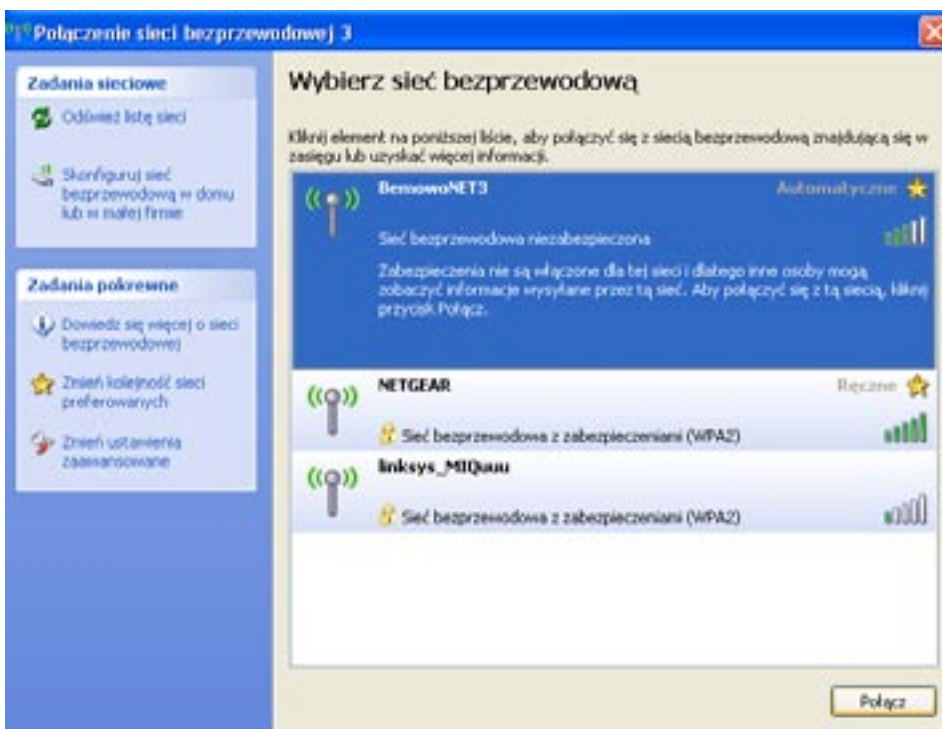
## Co dalej?

Jeśli w naszym komputerze jest modem i jesteśmy zdolni do połączenia się z internetem za pomocą posiadanego sprzętu, sprawdzimy, czy aby na pewno jesteśmy w zasięgu sieci. Jak to zrobić? Najlepiej wyglądając za okno. Jeśli widzimy ze swojego okna jeden z nadajników, to znaczy, że jesteśmy w zasięgu. Pomocna przy stwierdzeniu tego faktu może być także mapka nadajników, którą publikujemy na zakończenie artykułu.

Nadajnik jest widziany również przez nasz komputer, który poinformuje o tym komunikatem: „Sieci bezprzewodowe wykryte”. Co najmniej jedna sieć jest w zasięgu tego komputera. Aby zobaczyć listę i połączyć się, kliknij ten komunikat”.

Komunikat – który pojawił się po lewej stronie na dole – klikamy bez zwłoki. Klikamy treść, a nie zamykający całe okienko krzyżyk w prawym górnym rogu pola komunikatu! Komputer pokaże nam listę dostępnych sieci.

Pamiętajmy, że lista może mieć wiele pozycji – poza sieciami ratuszowymi (ich nazwy rozpoczynają się od „BemowoNET”) zapewne pojawią się nam sieci prywatne, często zabezpieczone hasłem. Tymi ostatnimi w ogóle się nie zajmujemy, natomiast spośród sieci ratuszowych wybieramy tę,



która ma najsilniejszy sygnał. Moc sygnału poznajemy – tak jak w telefonie komórkowym – po liczbie kresek przy nazwie sieci. Im więcej kresek jest pokolorowanych, tym mocniejszy jest sygnał, a więc tym lepszej jakości będzie nasze połączenie z siecią.

Zaznaczając kursorem nazwę wybranej sieci, potwierdzamy, że to właśnie z nią chcemy się połączyć, klikając „połącz”. Następnie otwieramy przeglądarkę internetową. Poproszeni zostaniemy o zalogowanie się, to jest o wypełnienie pól „login” i „hasło”. Dane te można od ręki otrzymać w ratuszu (patrz: FAQ).

Jeśli nadal mamy problemy z połączeniem się z BemowoNET, możemy skorzystać z pomocy wydelegowanego przez urząd dzielnicy konsultanta, który czeka na nasz telefon pod numerem 0 22 533 77 80. Informatyk pomoże nam zdalnie, kierując naszymi poczynaniami przez telefon, ale w sytuacji bardziej skomplikowanej może też zaprosić nas z laptopem do ratusza bądź odwiedzić nas w domu, jeśli korzystamy z komputera stacjonarnego. Należy jednak pamiętać, że ta ostatnia opcja – wizyta domowa – wchodzi w grę tylko w naprawdę uzasadnionych przypadkach, to jest – gdy osobą zgłaszającą problem jest ktoś niepełnosprawny, starszy, mający z przyczyn obiektywnych problem z dotarciem do ratusza.



# FAQ, czyli najczęściej zadawane pytania

Podczas korzystania z internetu mogą pojawić się pewne problemy – są one na tyle typowe, że sporządziliśmy dla potencjalnych użytkowników ich listę wraz z najprawdopodobniejszymi przyczynami i rozwiązaniami.

## – Co kupić, żeby polepszyć zasięg?

Możemy zafundować sobie kartę sieciową z możliwością podpięcia anteny zewnętrznej (ang. Wireless LAN long range USB adapter). Karta taka kosztuje około stu złotych, kupuje się ją bez trudu w sklepach komputerowych, jej instalacja również nie jest skomplikowana. Dzięki temu urządzeniu, wyposażonemu w antenę i długi kabel, możemy zwiększyć zasięg internetu – np. stawiając tę antenę na oknie. Nie musimy wówczas łapać sygnału wywieszeni w pół za okno z laptopem na kolanach.

## – Dlaczego nie działa, skoro działało?

Możliwe, że w wyniku prac konserwacyjnych nad siecią doszło do zmiany pewnych ustawień. Warto wówczas wejść w opcję „Właściwości” przeglądarki Internet Explorer, po czym kliknąć zakładkę „Zawartość” i wcisnąć „Wyczyść stan SSL”. Następnie zamknąć przeglądarkę, zrestartować komputer i ponowić procedurę łączenia się z BemowoNET.

## – Skąd uzyskać login i hasło?

Rejestracja użytkowników podyktowana jest względami formalno - prawnymi. Bez zalogowania się będziemy mogli co najwyżej otworzyć sobie stronę ratusza. Po login i hasło trzeba się przejść do bemowskiego urzędu dzielnicy. Tam otrzymamy do wypełnienia krótkie oświadczenie, podpiszemy regulamin i otrzymamy do ręki nasze indywidualne login i hasło. Informatycy ratusza pracują obecnie nad możliwością rejestracji internetowej, aby jak najbardziej ułatwić mieszkańcom korzystanie z BemowoNET.

## – Jak poznać, że się jest w zasięgu?

Jeśli widzimy nadajnik, jesteśmy w zasięgu. Gdzie szukać nadajników, możemy sprawdzić na mapce, ilustrującej ten artykuł. Natomiast po włączeniu komputer powiadomi nas, że jesteśmy w zasięgu sieci internetowej stosownym komunikatem, po czym pokaże nam, czy wśród okolicznych sieci bezprzewodowych jest również BemowoNET. Siłę sygnału (czyli to, „jak bardzo jesteśmy w zasięgu”) pokazuje liczba kresek przy nazwie wybranej sieci.

## – Jakie są parametry łącza?

55 mbit/s – to całkowita szybkość łącza, jaką dysponuje Urząd Dzielnicy. 1 mbit/s – prędkość, poniżej której nie powinno spadać pasmo połączenia dla pojedynczego użytkownika.

## – Czy można korzystać z komunikatorów internetowych?

Można – z Gadu-Gadu, Skype’a i innych, jeśli takie mamy.

## – A z jakich programów korzystać nie można?

Zablokowane są sieci P2P – nie można więc korzystać z programów służących do wymiany plików, takich jak Torrent, eMule, Kazaa itp.

## – Mam problem z certyfikatem, co robić?

Jeśli przy próbie połączenia strona internetowa zasygnalizuje problem z certyfikatem („Wystąpił problem z certyfikatem zabezpieczeń tej witryny sieci Web”), należy skorzystać z rad podanych w punkcie „dlaczego nie działa”. Jeśli to nie pomoże, należy skorzystać z opcji „Kontynuuj przeglądanie tej witryny sieci Web”, mimo, że komputer informuje nas, że jest to opcja niezalecana – w kontakcie z BemowoNET wybranie jej jest całkowicie bezpieczne.

## – Kiedy założycie internet nad moim domem?

Obecnie trwa instalacja nadajników na osiedlu Bemowo IV. Kolejne miejsca wdrażania systemu nie zostały jeszcze ustalone. Mieszkańcy będą na bieżąco informowani o tym, że znaleźli się w zasięgu m.in. poprzez stronę [www.BemowoNET.pl](http://www.BemowoNET.pl) oraz tabliczki umieszczane na budynkach, na których zainstalowano anteny.

## – Czy złośliwi sąsiedzi mogą odłączyć mnie od bezpłatnego internetu?

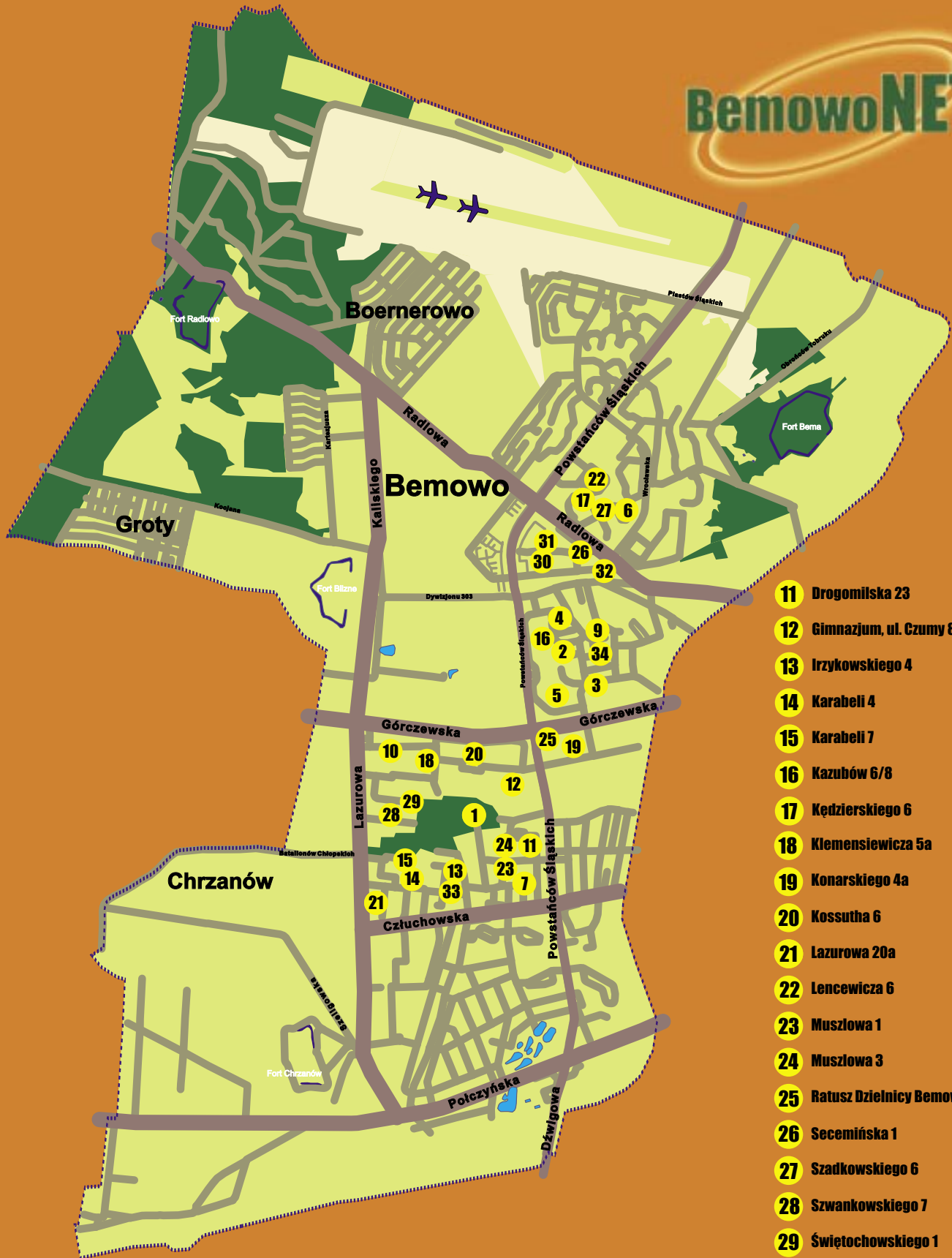
Jest to niemożliwe, chyba że złośliwi sąsiedzi ufundują jakąś przeszkodę naturalną wyrastającą pomiędzy nami a nadajnikiem. A mówiąc serio, do zarządzania siecią dostęp mają wyłącznie uprawnieni urzędnicy, tak więc jeśli internet działał, a teraz nie działa, należy również przyjrzeć się bliżej punktowi „działa, nie działa”.

## – Czy to bezpieczne?

Tak, bezprzewodowy internet oferowany przez dzielnicę Bemowo jest całkowicie bezpieczny. Sygnał emitowany przez antenę WiFi jest 10-krotnie słabszy niż ten generowany przez zwykły telefon komórkowy oraz 1000 razy mniejszy od promieniowania wytwarzanego przez nadajniki GSM.

## – Kto za to płaci? Ile nas tak naprawdę kosztuje bezpłatny internet?

To pytanie dotyczy kosztów energii elektrycznej, która potrzebna jest, aby nadajnik działał. Są to niewielkie (rzędu kilku złotych miesięcznie) koszty, które pokrywają administratorzy budynków na których zainstalowano hot - spoty.



## Lista hotspotów:

- |                           |                      |                            |
|---------------------------|----------------------|----------------------------|
| 1 Amfiteatr Bemowo        | 6 Bołtucia 2         | 11 Drogomińska 23          |
| 2 Arki Bożka 8            | 7 Borowego 6         | 12 Gimnazjum, ul. Czumy 8  |
| 3 BCK, ul. Górczewska 201 | 8 Budy 3a            | 13 Irzykowskiego 4         |
| 4 Bogatyńska 6a           | 9 Dębicka 29         | 14 Karabeli 4              |
| 5 Bołkowska 4/6           | 10 Doroszewskiego 11 | 15 Karabeli 7              |
|                           |                      | 16 Kazubów 6/8             |
|                           |                      | 17 Kędzierskiego 6         |
|                           |                      | 18 Klemensiewicza 5a       |
|                           |                      | 19 Konarskiego 4a          |
|                           |                      | 20 Kossutha 6              |
|                           |                      | 21 Lazuruwa 20a            |
|                           |                      | 22 Lencewicza 6            |
|                           |                      | 23 Muszłowa 1              |
|                           |                      | 24 Muszłowa 3              |
|                           |                      | 25 Ratusz Dzielnicy Bemowo |
|                           |                      | 26 Secemińska 1            |
|                           |                      | 27 Szadkowskiego 6         |
|                           |                      | 28 Szwankowskiego 7        |
|                           |                      | 29 Świętochowskiego 1      |
|                           |                      | 30 Uniejowska 2            |
|                           |                      | 31 Uniejowska 5            |
|                           |                      | 32 Wrocławska 10           |
|                           |                      | 33 Wyki 3                  |
|                           |                      | 34 Ziębicka 7              |

# Zajęcia prozdrowotne: czas start!

Po wakacyjnej przerwie Urząd Dzielnicy rozpoczyna kolejną edycję bezpłatnych zajęć prozdrowotnych. Znany jest już dokładny wykaz grup oraz sposób i termin zapisów. Na mieszkańców czeka 1300 wolnych miejsc.

Jaką ofertę przygotowali tym razem dla nas bemowscy urzędnicy? Szczegóły jak zawsze można sprawdzić na stronie internetowej ratusza. Od 14 września, bo wtedy rusza program, dostępne będą między innymi zajęcia gimnastyczne. Te odbywające się w szkołach podstawowych zaczynają się późnym popołudniem. Te, które zaplanowano w art.bemie, zaczynają się rano i kończą w okolicach południa. Jedno spotkanie trwa 45 minut. Pogimnastykować się będzie można w szkołach przy Szadkowskiego 3, Górczewskiej 201, Brygadzystów 18 i w gimnazjum na Rozłogi 10. Zajęcia w szkołach będą od poniedziałku do czwartku, w art.bemie – od wtorku do piątku. Na godzinne zajęcia aerobiku będzie można przyjść do szkoły podstawowej przy Oławskiej 3 – w piątkowy wieczór lub w sobotę rano. Również art.bem ma weekendową ofertę w tym zakresie – zaplanowano dwie grupy na niedzielne wieczory. Centrum poprowadzi też aerobik dla seniorów – od poniedziałku do czwartku przedpołudniami. Również w art.bemie ruszają zajęcia tai-chi – w grupie zaawansowanej i dwóch grupach początkujących. Spotkania przewidziano na czwartkowy wieczór i sobotnie popołudnie. Tai-chi jest nie tylko systemem ćwiczeń, lecz także przyczynia się do relaksacji ciała i umysłu. Nawet jeśli zajęcia w art.bemie są przede wszystkim ćwiczeniami fizycznymi, na pewno

warto je polecić wszystkim, którzy szukają wytchnienia od stresu i spokoju.

W „Retrobody” na Powstańców Śląskich 108a lok. 20 poćwiczymy pilates. Od wtorku do czwartku przez godzinę będzie można wziąć udział w ćwiczeniach, których twórca zapewniał: „po 10 sesjach poczujesz różnicę, po 20 zobaczysz różnicę, a po 30 będziesz miała nowe ciało”. Jeśli tylko możemy przyjść do „Retrobody” pomiędzy 9.00 a 12.00, nowego ciała możemy się spodziewać już na Sylwestra. A niezbędne w okresie karnawałowych szaleństw umiejętności nabędziemy podczas bezpłatnych lekcji tańca towarzyskiego i tańca latino: w Studio Tańca Duet przy Powstańców Śląskich 108 od poniedziałku do czwartku pomiędzy 10.00 a 12.30.

Do zajęć aqua aerobiku zapewne nie trzeba nikogo zachęcać. I nic dziwnego, ta forma aktywności fizycznej ma praktycznie same zalety. Gimnastyka w wodzie jest nie tylko przyjemna, lecz przede wszystkim jest bezpieczna i właściwie każdy może z niej skorzystać. Ćwiczenia odciążają układ kostno-stawowy, a dzięki sile wyporu wody odczuwamy mniejszy wysiłek, choć spalamy konkretną ilość kalorii (około 580 kcal przez godzinę zajęć). W 45-minutowych zajęciach będzie można wziąć udział w nowym miejscu na mapie sportowego i prozdrowotnego Bemowa: na basenie przy ul. Osmańczyka 14.

We wtorki i czwartki przed południem i wieczorem udostępniają swój wspólny basen wszystkim bemowianom mieszkańcy osiedla na Forcie Bema. Przypomnijmy korzystając z okazji, że jeszcze do niedawna basen był wyłącznie przedmiotem zatargu pomiędzy korzystającymi z niego wspólnotami. Wynajęcie basenu przez Urząd

Dzielnicy na zajęcia prozdrowotne z jednej strony rozwiązało częściowo niedobór takich miejsc na Bemowie (odkąd basen na Brygadzystów musiał zostać zamknięty). Z drugiej strony wsparcie ratusza choć trochę pomoże właścicielom utrzymać dość kosztowny w eksploatacji obiekt.

Oczywiście do dyspozycji mieszkańców naszej dzielnicy są też bardziej tradycyjne sporty wodne – pływanie i nauka pływania. Popływać można będzie na pływalni Wojskowej Akademii Technicznej przy Kartezjusza 1, w sobotnie i niedzielne popołudnia. Swoje tory udostępnia również Ośrodek Sportu i Rekreacji przy Oławskiej 3. Tutaj z kolei pływać można w tygodniu, w czwartki wczesnym popołudniem, w pozostałe dni – rano (już od wpół do ósmej). Ci, którzy lubią wodę, ale nie udało im się do tej pory nauczyć pływać, mogą to wyzwanie podjąć w soboty i niedziele na pływalni WAT – rusza tam szkołka pływacka dla bemowian w każdym wieku. I każdy wiek jest dobry, aby się do nauki pływania przemóc.

Na wszystkie zajęcia przygotowano 1300 miejsc, więcej niż w poprzedniej edycji. Telefoniczne zgłoszenia przyjmowane będą **8 września 2009 r. pod numerem 0-22-532-70-80 w godzinach 8.00 - 20.00**. Pamiętając problemy, jakie powstały, gdy ogłoszono telefoniczną rekrutację poprzednim razem, urząd dzielnicy zdecydował, że zapisy będą prowadzone przez wynajęte call center, które, w odróżnieniu do ratuszowej centrali, nie ma prawa mieć awarii w strategicznym momencie. Telefony będzie odbierała dwadzieścia pięć osób. Zapraszamy do korzystania.

Zasady zapisów są proste:

1. O możliwości zapisania decyduje kolejność zgłoszeń.
2. Podczas rozmowy z konsultantem można zapisać siebie oraz ewentualnie jedną dodatkową osobę.
3. Każdy mieszkaniec może być wpisany tylko do jednej grupy.
4. Zajęcia przeznaczone są wyłącznie dla osób pełnoletnich mieszkających na Bemowie.





Grupa	Miejsce	Termin	Liczba miejsc	Prowadzący
<b>Gimnastyka</b>				
1	Szkoła Podstawowa Nr 321 ul. Szadkowskiego 3	Poniedziałek godz. 18.00-18.45	30	p. Bogusława Skarżyńska
2		Poniedziałek godz. 19.00-19.45	30	
3		Wtorek godz. 17.00-17.45	30	
4		Czwartek godz. 17.00-17.45	30	
5		Czwartek godz. 18.00-18.45	30	
6		Poniedziałek godz. 18.00-18.45	25	
7	Szkoła Podstawowa Nr 82 ul. Górczewska 201	Środa godz. 18.00-18.45	25	p. Marta Polczyńska
8		Środa godz. 19.00-19.45	25	
9		Czwartek godz. 18.00-18.45	25	
10	Szkoła Podstawowa Nr 301 ul. Brygadystów 18	Wtorek godz. 18.00-18.45	40	p. Barbara Szczołek
11		Czwartek godz. 18.00-18.45	40	
12	Gimnazjum Nr 81 ul. Rozłogi 10	Wtorek godz. 13.00-13.45	15	p. Jadwiga Skalska
13		Czwartek godz. 15.00-15.45	15	
14	Art.Bem ul. Górczewska 201	Wtorek godz. 8.00-8.45	25	p. Ewa Wiśniewska
15		Wtorek godz. 9.00-9.45	25	
16		Wtorek godz. 10.00-10.45	25	
17		Wtorek godz. 11.00-11.45	25	
18		Środa godz. 8.00-8.45	15	
19		Środa godz. 9.00-9.45	15	
20		Środa godz. 10.00-10.45	15	
21		Piątek godz. 8.00-8.45	25	
22		Piątek godz. 9.00-9.45	25	
23		Piątek godz. 10.00-10.45	25	
24		Piątek godz. 11.00-11.45	25	
<b>Aerobik</b>				
25	Szkoła Podstawowa Nr 341 ul. Oławska 3	Piątek godz. 19.00-19.45	12	p. Katarzyna Zarzycka
26		Sobota godz. 9.00-10.00	12	
27	Art.Bem ul. Górczewska 201	Poniedziałek godz. 17.30-18.15	15	p. Ewa Wiśniewska
28		Środa godz. 18.00-18.45	15	
29		Niedziela godz. 19.00-20.00	25	
30		Niedziela godz. 20.00-21.00	25	
<b>Aerobik dla seniorów</b>				
31	Art.Bem ul. Górczewska 201	Poniedziałek godz. 10.00-11.00	25	p. Ewa Wiśniewska
32		Poniedziałek godz. 11.00-12.00	25	
33		Środa godz. 10.00-11.00	25	
34		Środa godz. 11.00-12.00	25	
35		Czwartek godz. 10.00-11.00	25	
<b>Tai-chi</b>				
36	Art.Bem ul. Górczewska 201	Czwartek godz. 17.00-19.00	25	p. Hanna Tarnogrodzka
37		Sobota godz. 14.00-16.00	25	
38		Sobota godz. 16.00-18.00	25	
<b>Pilates</b>				
39	„Retroboby” ul. Powstańców Śląskich 108a lok.20	Wtorek godz. 8.00-9.00	25	p. Renata Jabłońska
40		Wtorek godz. 9.00-10.00	25	
41		Wtorek godz. 10.00-11.00	25	
42		Wtorek godz. 11.00-12.00	25	
43		Czwartek godz. 8.00-9.00	25	
44		Czwartek godz. 9.00-10.00	25	
45		Czwartek godz. 10.00-11.00	25	
46		Czwartek godz. 11.00-12.00	25	
<b>Taniec towarzyski</b>				
47	Studio Tańca Duet ul. Powstańców Śląskich 108 a	Poniedziałek i środa godz. 11.00-12.00	30	p. Marcin
48		Wtorek i czwartek godz. 11.00-12.00	30	p. Paweł
<b>Taniec latino</b>				
49	Studio Tańca Duet ul. Powstańców Śląskich 108 a	Poniedziałek i środa godz. 10.00-11.00	30	p. Marcin
50		Wtorek i czwartek godz. 10.00-11.00	30	p. Paweł
<b>Aqua aerobik</b>				
51	ul. Osmańczyka 14	Wtorek godz. 11.00-11.45	15	
52		Wtorek godz. 18.00-18.45	15	
53		Czwartek godz. 11.00-11.45	15	
54		Czwartek godz. 18.00-18.45	15	
<b>Pływanie</b>				
55	WAT ul. Kartezjusza 1	Sobota godz. 15.00-15.30	10	
56		Sobota godz. 15.30-16.00	10	
57		Sobota godz. 16.00-16.30	10	
58		Niedziela godz. 15.00-15.30	10	
59		Niedziela godz. 15.30-16.00	10	
60		Niedziela godz. 16.00-16.30	10	
61	OSiR ul. Oławska 3	Poniedziałek godz. 7.30-8.00	5	
62		Poniedziałek godz. 13.30-14.00	15	
63		Poniedziałek godz. 14.00-14.30	10	
64		Wtorek godz. 7.30-8.00	5	
65		Środa godz. 7.30-8.00	5	
66		Środa godz. 8.30-9.00	10	
67		Środa godz. 9.00-9.30	10	
68		Czwartek godz. 12.30-13.00	10	
69		Czwartek godz. 13.00-13.30	10	
70		Czwartek godz. 13.30-14.00	10	
71		Piątek godz. 7.30-8.00	5	
<b>Gimnastyka w wodzie/nauka pływania</b>				
72	WAT ul. Kartezjusza 1	Sobota godz. 15.00-15.30	10	
73		Sobota godz. 15.30-16.00	10	
74		Sobota godz. 16.00-16.30	10	
75		Niedziela godz. 15.00-15.30	10	
76		Niedziela godz. 15.30-16.00	10	
77		Niedziela godz. 16.00-16.30	10	

# Na Bemowie z niemowlakiem

**Wraz z początkiem nowego roku szkolnego rozpoczynamy nowy cykl artykułów o naszej dzielnicy. Co miesiąc będziemy opisywać miejsca na Bemowie, w których przyjemnie i pożytecznie możemy spędzić czas z naszymi dziećmi, poczynając od kompletnych maluszków, skończywszy na nastolatkach. Chętnie poznamy też propozycje czytelników – jeśli macie sprawdzone miejsca, w których wasze dzieci po prostu uwielbiają bywać – dajcie nam znać. Za pośrednictwem naszej gazety podzielcie się swoją wiedzą z innymi rodzicami.**

Zaczynamy od niemowląt. Przykład otwartego w tym roku Klubu Mam pokazuje, że nawet mamy dzieci kilku-miesięcznych niekoniecznie chcą się zamykać w czterech ścianach, podejmując ewentualnie wyprawy co najwyżej z wózkiem do pobliskiego parku.

Do Klubu Mam wracamy cyklicznie, tak jak cyklicznie odbywają się jego spotkania (w poniedziałki i środy w godz. 12:30-14.00 w Bemowskim Centrum Kultury, ul. Górczewska 201, sala 127). Powstały z inicjatywy samych mam ma służyć różnym celom: zapraszani na spotkania specjaliści

mają pokazywać debiutującym mamom, jak wpływać na prawidłowy rozwój maluszków, odbywają się warsztaty pierwszej pomocy, przydatne w sytuacjach kryzysowych, ale też pogadanki o zdrowym żywieniu najmniejszych – wiedza ta jest niezbędna na co dzień. W Klubie gościła już superniania,



czyli Dorota Zawadzka, Paweł Zawitkowski, znany czytelnikom forum eDziecko.pl, fachowcy od dogoterapii i inne osobistości. Były też warsztaty noszenia w chuście. Po wakacjach planowane są kolejne spotkania z ekspertami. „Dzieciaki podczas naszych spotkań mogą przekonać się, że na świecie są podobne do nich istoty. To ich takie pierwsze, społeczne doświadczenie w budowaniu relacji międzyludzkich” – piszą założycielki Klubu na swojej stronie internetowej.

A może skrócone dwa miesiące życia to najlepszy czas, żeby nauczyć malucha pływać? W czasie zajęć w wodzie na pewno odpocznie też kręgosłup mamy, która dopiero niedawno skończyła dźwigać ciężki brzuch tylko po to, by zacząć nosić małego ssaka. Na dzielnicowym basenie przy Oławskiej 3a (obiekt bemowskiego Ośrodka Sportu i Rekreacji) działa szkoła pływania „Delfinki”. Basen nie został przez szkołę wybrany przypadkowo – jeśli chodzi o najmniejszych pływaków, niezmiernie ważne są takie kwestie, jak bezpieczeństwo mikrobiologiczne wody, gwarancja czystości i higieny, rodzinne szatnie z przewijakami dla dzieci. Na swojej stronie internetowej szkoła zapewnia, że jej bemowscy kursanci mają to wszystko zapewnione. Maluchy od drugiego do dwunastego miesiąca życia uczą się na zajęciach utrzymywania się na wodzie na brzuchu, grzbiecie albo pozycji pionowej, ześlizgiwania się z brzegu basenu do wody i zanurzania się z rodzicem – nie są to więc bardzo skomplikowane i stresujące ewolucje, raczej oswajanie się z wodą. By wziąć udział w zajęciach, należy pamiętać o specjalnej, pływackiej pielusze.

Za miesiąc podpowiemy, dokąd wybrać się z dzieckiem, które już niemowlęciem nie jest, ale jeszcze nie jest przedszkolakiem.

## ZAPROSZENIE

## Bezpieczeństwo zaczyna się w szkole

„Bezpieczne życie” to program edukacji najmłodszych, jaki w ubiegłym roku szkolnym wdrażano w czterech podstawówkach na terenie naszej dzielnicy. Przez cały rok dzieci uczyły się, jak postępować w trudnych, potencjalnie niebezpiecznych sytuacjach. W programie wzięło udział 919 uczniów z 41 klas, pod kierunkiem 53 nauczycieli. Głównym założeniem programu było wskazanie uczniom możliwych zagrożeń zdrowia i życia, by je przed nimi uchronić. Specjaliści rozmawiali z nimi o sposobach zapobiegania nieszczęśliwym wypadkom. Program kładł nacisk na wykształcenie umiejętności właściwego reagowania w trudnych sytuacjach, takich jak zagubienie się (np. w lesie). Promował także opanowanie przez dzieci podstawowych zasad pierwszej pomocy czy umiejętność sko-

rzystania z telefonu alarmowego. Zgodnie ze statystykami, które mówią, że najczęściej wypadków ma miejsce w domu, wskazano dzieciom możliwe zagrożenia czyhające na nie właśnie w najbliższym otoczeniu. Omawiano też reguły zachowania się w ruchu drogowym, podczas pożaru, w złych warunkach atmosferycznych czy w przypadku kontaktu z niebezpiecznymi substancjami.

Za wybitne osiągnięcia w realizacji programu i udział w dzielnicowym konkursie wiedzy o bezpieczeństwie przyznano nagrodę – Szkoła Podstawowa Nr 82 otrzymała rzutnik multimedialny, ufundowany przez Biuro Bezpieczeństwa i Zarządzania Kryzysowego

m.st. Warszawy. Również pozostali uczestnicy programu otrzymali upominki – od Zarządu Bemowa i Komendy Miejskiej Państwowej Straży Pożarnej.



# Tropimy absurdy drogowe. Dołącz do nas!

Jeszcze w poprzednim numerze pisaliśmy o sprawie, która w pojęciu naszym i czytelników naszej gazety wyczerpywała znamiona absurdu drogowego – mowa o zakazie zawracania na skrzyżowaniu Górczewskiej z Klemensiewicza. Wspólnymi – mieszkańców i urzędu dzielnicy – siłami udało się zaważczyć o zdroworozsądkowe rozwiązania drogowe w tym miejscu. Zachęceni powodzeniem zapraszamy do sporządzenia listy miejsc, w których logika drogowców wydaje się zawodzić.

**P**odpowiedzmy, gdzie szukać: ulubionym tematem tropicieli drogowych absurdów jest sygnalizacja świetlna. Jak na przykład ta na Kawy, gdzie aby mogli przejść piesi, samochody muszą zaliczyć dwa cykle zmiany światła. Sygnalizacji na Górczewskiej dostaje się od jej użytkowników re-

gularnie – wedle obiegowej opinii przejazd nieco ponadkilometrowego odcinka między Lazurówką i Powstańców Śląskich trwa nawet do dziesięciu minut, właśnie dzięki tak, a nie inaczej zaprogramowanym światłom. Górczewska nie ma też szczęścia do znaków drogowych: po przebudowie ulicy dro-

gowcy zapomnieli zabrać znak informujący o zwężeniu drogi. Z tej kategorii słynne są też takie semantyczne lapsusy, jak jednocześnie występujący znak parkingowy i znak zakazu zatrzymywania się.

Ideę zielonej strzałki również można uznać za niewłaściwie przez drogowców interpretowaną. Na przykład przy wyjeździe z Powstańców Śląskich przy Ciepłowni Wola: „Mimo, że jest tam strzałka w prawo, zapala się ona na dosłownie 5 sekund. Efekt – przejeżdża 1-2 samochody, z czego ten drugi na czerwonym bez strzałki. Po co ona tam jest? Kolejna strzałka na tym skrzyżowa-

niu? Powrót z Centrum i skręt w prawo w kierunku północnym – ta sama sytuacja. W dodatku światło dla pieszych włącza się z opóźnieniem kilku sekund i kierowca, będąc w trakcie skręcania w prawo, musi się poważnie zastanowić, czy przejechać, czy też modlić się o to, aby żaden rowerzysta (jest tam ścieżka rowerowa) nie miał ochoty przemknąć przez jezdnię bez użycia hamulców” – narzekają internauci, użytkownicy tej drogi.

Powyższe opisy to sygnały znalezione w internecie. Ale oto szokujące wyznaczenie naszego informatora, który nalegał na zachowanie anonimowości: „Mijając zwężenie przy Gmurkach dużo osób skręcało w lewo przez tory, mimo że był zakaz skrętu. Ale tam jest osiedle i bank PKO, przy którym jest zawsze dużo samochodów i klientów. A najgorsze jest to, że teraz nie można tam skręcać, ponieważ ustawili tam barierki. Trzeba jechać do skrzyżowania, potem skręcać w lewo, jechać sto metrów i zawracać, a potem znowu skręcać i stać na światłach przed torami. Może wiele osób nie zwraca na to uwagi, ale myślę, że mieszkańcy tego osiedla wracający po pracy od strony ratusza i klienci tego banku są wkurzeni. Stwierdzam to po tym, że bardzo dużo osób skręcało tam wcześniej przez te tory, jak jeszcze nie było barierek, choć był zakaz. Szacuję, że jak był duży ruch w ciągu dnia, to średnio jeden – dwa samochody na minutę łamały tam przepisy. Wcale się nie dziwię, ja robiłem to samo”.

Zamiast rozgrzeszać się nawzajem z takich zachowań, idźmy tropem miejsc, w których rozwiązania drogowe zmuszają nas do łamania prawa i zmieniamy je.



# Budynki Bemowa – wybierz swojego faworyta

**Bemowo jest malowniczą dzielnicą – i to nie tylko przez ilość zieleni, bliskość glinianek, obecność zabytkowych budowli. Uroku – czasem przewrotnego – dodaje naszej dzielnicy fakt, że na jej terenie zgodnie koegzystują niekiedy skrajnie odmienne przykłady architektury.**

Wynika to z faktu, że przecież jeszcze nie tak dawno znaczną część dzielnicy pokrywały pola przysłowiowej kapusty. Okolice za Lazurówką to zagłębienie byłych gospodarstw rolnych. Z drugiej strony mamy coraz szybciej i gęściej budujące się nowe osiedla, również na owych polach, z mniej lub bardziej szczęśliwymi rozwiązaniami architektonicznymi. Zazwyczaj wartość estetyczna takich budowli jest proporcjonalna do ceny, jaką trzeba zapłacić za metr kwadratowy mieszkania w takim osiedlu.

W cieniu nowych osiedli kryją się często pozostałości podmiejskiej przeszłości Bemowa. Jednym z najbardziej spektakularnych przykładów jest dom stojący u stóp osiedla Shiraz tuż przy budowanej trasie S8. Nowoczesna architektura osiedla z jednej strony sąsiaduje z archaicznym podwórkim ze studnią, zaś niedługo tuż obok przebiegać będzie jedna z najdroższych tras szybkiego ruchu w Polsce.

Zdarzają się też niezwykle konstrukcje, jak jednorodzinny dom na rogu ulicy Zeusa i Powstańców Śląskich. Część budynku zbudowana jest z wielkiej płyty, natomiast

nietypowo zdobiona góra przypomina pruskie chaty zbudowane w konstrukcji szachulcowej. To połączenie technik oddalonych od siebie w czasie o stulecia miało dać zapewne efekt oryginalności. Czy dało, każdy musi odpowiedzieć sobie sam.

Zapraszamy do wzięcia udziału w naszym miniplebiscyście na najładniejszy i, łagodnie mówiąc, najbardziej absurdalny budynek stojący w naszej dzielnicy. W plebiscyście mogą wziąć udział wszystkie budynki w naszej dzielnicy – i wszyscy mieszkańcy mają prawo głosu. Nie kierujemy się tylko detalami architektonicznymi budynków – pamiętajmy, że niezwykle ważny jest kontekst. Budynek sam w sobie obojętny nam estetycznie nabiera niezwykłych walorów – bądź, przeciwnie, traci



na uroku – przez otoczenie, w jakim się znajduje. Propozycje w dwóch kategoriach – roboczo nazwijmy je „pozytywną” i „negatywną” – prosimy przysyłać do redakcji. Najciekawsze propozycje będziemy odwiedzać, fotografować i opisywać w kolejnych numerach naszego pisma. W ten sposób może uda nam się odkryć – i pokazać innym czytelnikom – miejsca, które mijamy, być może, codziennie, nie poświęcając im należytej uwagi.



# Madonna dała radę

**Dodatkowa reklama, jaką pewne środowiska uznały za stosowne zorganizować wokalistce (w mediach od tygodni trwał spór o to, czy koncert, zaplanowany na dzień katolickiego święta, jest prowokacją, czy też zbieg dat jest niezręcznością, której ze względu na napięty harmonogram artystki nie dało się naprawić), była zupełnie niepotrzebna. Madonna „dała radę” bez skandalu.**



Choć urzędnicy ratusza przez chwilę sądzili, że Bemowo zostanie za ugoszczenie skandalistki srogo ukarane przez opatrność. Dzień przed koncertem, kiedy pracownicy, zachęcając mieszkańców do pójścia na występ, śpiewali przeboje Madonny na daszku pod telebimem, rozpętała się burza. Zarówno wykonawcy, jak i filmująca to wydarzenie ekipa TVN Warszawa zdążyli uciec do budynku dosłownie w ostatniej chwili przed uderzeniem pioruna w dach ratusza dzielnicy. Już to samo wystarczyłoby, aby bardziej przesądni uznali, że nad koncertem wisi jakieś fatum, ale to nie był koniec atrakcji. Uderzenie pioruna otworzyło okna dachowe i deszcz dosłownie w minutę zalał dokładnie hol urzędu.

Jakkolwiek by interpretować te wydarzenia, sądzić należy, że to nie z pomocą ciemnych mocy dała piosenkarka tak świetny występ. Za to w nietypowość tego show wydatny wkład mieli jej polscy fani – bo to właśnie zorganizowany przez nich minihappening mający uczcić pięćdziesiąte pierwsze urodziny artystki sprawił, że warszawski koncert był nie tylko perfekcyjnie wykonany, ale też – niezwykły, inny niż pozostałe koncerty „Sticky & Sweet Tour”.

Publiczność na bemowskim lotnisku zaczęła zbierać się już dzień wcześniej – nieliczni, najbardziej oddani fani już poprzedniego wieczora pojawili się w rejonie koncertu. Na szczęście pogoda była wymarzona. Jeszcze wczesnym popołudniem w dniu koncertu szef największego polskiego fanklubu Madonny prosił wszystkich, którzy wybierają się na koncert, o przyniesienie białych, wyciętych z papieru serc. Polscy wielbicieli piosenkarki zaplanowali bowiem dla niej niezwykle prezent na przypadające dzień później urodziny. W czasie jednej z piosenek uczestnicy koncertu mieli podnieść serca do góry i złożyć artystce życzenia. Fani odśpiewali „Happy Birthday” i „Sto lat”, co wybiło artystkę nieco z rytmu, ale najwyraźniej sprawiło jej przyjemność.

A sam koncert? Oczywiście show było doskonałe, czego zresztą po Madonnie można się było spodziewać. Wykonała swoje największe hity w tanecznych aranżacjach. Jej koncert poprzedził występ jednego z najsłynniejszych DJ-ów świata, Paula Oakenfolda, autora wielu remiksów utworów Madonny. Występ zakończył się dwadzieścia minut po dwudziestej trzeciej, przyciągnął osiemdziesiąt tysięcy ludzi. Media zgodnie twierdzą, że to największy w tym roku koncert w Warszawie. Ponadto jest to pierwsza tej rangi impreza na bemowskim lotnisku od czasów występu Michaela Jacksona (któremu zresztą piosenkarka oddała hołd w trakcie swojego występu).

O bezpieczeństwo na koncercie dbało ponad tysiąc ochroniarzy wspomaganym przez Policję i Straż Miejską. Na wszelki wypadek na terenie lotniska trwały w pogotowiu dzie-

się karetek i pięć patroli medycznych. Trochę jednak organizacja zawiodła: zarówno samego koncertu, jak i transportu po koncercie. Mimo że organizator na swojej stronie pisał przed imprezą, że jest przygotowany do udziału osób niepełnosprawnych, zabrakło dla widzów na wózkach osobnego wejścia. Takie osoby początkowo kierowano do wejścia głównego, potem, aby nie musiały przepychać się w dzikim tłumie, zdemontowano fragment ogrodzenia, aby zrobić dla nich wejście. Zawiodła też komunikacja miejska, teoretycznie postawiona na okoliczność koncertu w stan wyższej gotowości. U uruchomiono specjalne linie, w tym wahadłowy autobus kursujący do metra na Bielanach, a nocne tramwaje miały jeździć częściej. ZTM zastrzegł sobie jednak przed koncertem, że w przypadku niewielkiego zainteresowania godziny kursowania tramwajów linii 924, 909 i 928 oraz dodatkowych składów metra mogą zostać zmienione. I niewykluczone,

że zainteresowanie wydawało się ZTM-owi niedostateczne, bo wracający z koncertu skarżyli się, że 924 miało jeździć co pięć minut, a pojawiało się zdecydowanie rzadziej, „wożąc ludzi ściśniętych jak szproty w puszcze”.

Wszystkie te niedogodności – a również do nich należy chyba zaliczyć kilkunastoosobowe protesty przeciwko Madonnie (przed wejściem na koncert demonstrował Ruch Suwerenności Narodu Polskiego, z biało-czerwoną flagą i transparentem z hasłem „Wybór prosty: albo cywilizacja życia albo szambo”) – nie wpłynęły jednak ani na poziom zadowolenia publiczności z występu, ani na fakt, że tej rangi impreza stanowiła wspaniałą promocję zarówno naszego miasta, jak i Bemowa. Podobnego zdania byli również w większości ci mieszkańcy naszej dzielnicy, którzy na sam koncert się nie wybierali, ale indagowani przez media odpowiadali, że uważają ten występ za na tyle ciekawy, że posłuchają go choćby „zza płota”.

## ZAPROSZENIE



Piosenki w Starym Kinie  
Spektakl muzyczny

Ada Gostkowska Ewa Kuklińska Beata Kacprzyk  
Maciej Damięcki Maciej Wilk  
RETRO BAND Tomasa Bielskiego

**Amfiteatr Bemowo Park Górczewska**  
**27 września 2009 r. (niedziela) godz. 19.00**  
**Wstęp wolny**  
**liczba miejsc ograniczona**

# Sonante znaczy „dźwięcznie”

**Właśnie mija trzynasty sezon ich istnienia – chór młodzieżowy Sonante, działający w Ośrodku Wychowawczo-Profilaktycznym Michael, otwiera swe podwoje dla wszystkich chętnych do wzięcia udziału w próbach, a potem – w rozlicznych koncertach, przeglądach i festiwalach.**

**M**ichał Białecki kieruje chórem od początku: – Nie jesteśmy chórem parafialnym – zaznacza od razu. – To, że śpiewamy na uroczystościach parafialnych, nie zmienia faktu, że jesteśmy chórem Ośrodka Michael i wykonujemy przeróżne gatunki muzyki, począwszy od muzyki sakralnej, przez negro spirituals po musicale.

Średnia wieku chórzystów to 20 lat – najmłodsi chodzą do liceum, ale są też w zespole śpiewacy, którzy już dawno skończyli studia, lecz zżyli się z zespołem i nie potrafią odejść. Ale chór to nie tylko śpiewacy i ich dyrygent – to także wolontariusze, przyjaciele chóru, którzy prowadzą stronę internetową czy choćby kserują nuty. Ojciec jednego

z chórzystów dokumentuje ich wszystkie koncerty – dlatego na większości zdjęć z występów Sonante widać mikrofony. Na stałe współpracuje z chórem pianistka Iwona Piątek.

Chór ma na koncie kilka profesjonalnych nagrań. Młodzi śpiewacy wydali dwie kasety – zbiór kolęd „Wśród nocnej ciszy”, i drugi – „Bóg się ro-



## ZAPROSZENIE



Zespół  
Folklorystyczny **LAZURKI**

**LUBISZ TAŃCZYĆ I ŚPIEWAĆ?  
CHCESZ PRZEŻYĆ WSPANIAŁĄ PRZYGODĘ  
W GRONIE PRZYJACIÓŁ?**

# PRZYJDŹ DO NAS!!!

### Gwarantujemy:

- naukę śpiewu i tańca
- atrakcyjne wyjazdy krajowe i zagraniczne
- obozy taneczne
- udział w przeglądach artystycznych i festiwalach
- mile spędzony czas i dobrą zabawę

### Grupa najmłodsza:

- pon. i pt. 17:00 - 18:00
- Klub YOGI, ul. Lazurowa 14

### Grupa średnia:

- wt. i czw. 17:00 - 18:00
- Klub WAT, ul. Kaliskiego 25a

### Grupa starsza: (zaprasza chłopców w wieku 13-19 lat oraz studentów)

- pon. i pt. 18:00 - 19:00
- Klub YOGI, ul. Lazurowa 14

### Dowiedz się więcej:

tel. 0-692 819 084  
0-693 164 989

opp. KRS 0000018454

## Zapraszamy!

[www.lazurki.com.pl](http://www.lazurki.com.pl)

dzi”. Kolędy to swego rodzaju specjalność chóru: w minionym roku wziął udział w warszawskich eliminacjach do Festiwalu Kolęd i Pastorałek, gdzie zajął I miejsce i jednocześnie został zakwalifikowany do IX Ogólnopolskiego Festiwalu Kolęd i Pastorałek w Będzinie. Tam wyśpiewał III miejsce spośród wielu chórów z całej Polski. Dwie sygnowane przez zespół płyty kompaktowe zawierają zaś utwory muzyki sakralnej (płyta „Perełki muzyki chóralnej”, bardzo wysoko oceniana przez profesorów akademii muzycznych w Polsce) i unikat – nagranie pierwszej polskiej

mszy ku czci świętego Michała Archanioła. Młodzi śpiewacy z Bemowa występowali w Filharmonii Narodowej. Biorą też udział w przedsięwzięciach charytatywnych: w maju 2003 roku chór wystąpił podczas koncertu galowego akcji wolontariatu „Ośmiu wspaniałych” w Teatrze Wielkim w Warszawie.

Ale bycie w Sonante to nie tylko ciężka praca. Michał Białecki: – Tradycją są też zimowe i letnie warsztaty, które zazwyczaj odbywają się na wyjeździe. Dzięki temu śpiewanie w naszym chórze to przede wszystkim świetna wspólna zabawa.

Chór serdecznie zaprasza nowych śpiewaków, zainteresowanych wykonywaniem muzyki nie tylko sakralnej, do przyścia na próbę i zostania na dłużej. Nie trzeba znać nut, żeby śpiewać w Sonante, wystarczy chęć, skończone piętnaście lat i minimum umiejętności wokalnych. Próby odbywają się w środy od 18.00 do 20.00 (próba żeńska), w soboty od 9.00 do 10.00 (próba męska) i od 10.00 do 12.00 próba całego chóru. Próby odbywają się w Ośrodku Michael przy parafii przy ul. ks. Markiewicza 1.



# Robić „Żołnierzy Wyklętych”? Tak, ale z głową

**Zmiana nazwy fragmentu ulicy Wrocławskiej dotyczyć miała odcinka, na którym nikt nie mieszka. Jak to się stało, że tego nie dopilnowano? I czym się skończy protest mieszkańców dwóch budynków, których bez konsultacji narażono na pielgrzymki po licznych urzędach i koszty zmiany dokumentów?**

„Żołnierze Wyklęci” – pod tym określeniem kryją się żołnierze podziemia niepodległościowego i antykomunistycznego, stawiający opór zbrojny próbie sowietyzacji Polski i podporządkowania jej Związkowi Radzieckiemu w latach 1944-1963. Nikt nie odbiera im prawa do ulicy ich imienia, również – choć niektóre media twierdzą inaczej – w tradycyjnie wojskowej części Bemowa. Zdziwienie mieszkańców, najpierw, a potem oburzenie budzi przede wszystkim sposób przeprowadzenia tej zmiany.

Do próby stowarzyszenia Wolność i Niezawisłość o uhonorowanie żołnierzy pozytywnie odniosły się władze Bemowa, które skierowały odpowiedni wniosek do miejskiej podkomisji do spraw nazewnictwa ulic. Tylko że Bemowo poprosiło o zmianę nazwy odcinka Wrocławskiej, na którym nikt nie mieszka – od Piastów Śląskich do Zachodzącego Słońca. I taką też zmianę pozytywnie zaopiniowała Rada Dzielnicy.

Gdy projekt wrócił do urzędu miasta, Rada Miasta podjęła uchwałę o zmianie nazwy fragmentu ulicy

w kwietniu tego roku. Z sobie tylko znanych przyczyn radni zdecydowali jednak, że nie przestaną na rekomendowanym przez Radę Dzielnicy fragmencie. Wiceprzewodnicząca rady Olga Johann (Prawo i Sprawiedliwość), tłumaczyła, że celem Rady było „uporządkowanie nazewnictwa w tym rejonie”: – Ulica ma kształt litery „S” i dwukrotnie krzyżuje się z ul. Powstańców Śląskich. Nie chcieliśmy jej dzielić – podkreśliła. Powstrzymując się od złośliwości, nie skomentujemy faktu, że owe „uporządkowanie” wcale nie zlikwidowało dwóch identycznych skrzyżowań. Zainteresowanych odsyłamy do mapy.

Mieszkańcy i przedsiębiorcy z Wrocławskiej 25 i 27 poczuli się, i słusznie, zignorowani – tym bardziej że ratyfikowana

przez Polskę Karta Samorządu terytorialnego mówi wyraźnie, że społeczności lokalne mają być konsultowane w trakcie opracowywania planów i podejmowania decyzji we wszystkich sprawach bezpośrednio ich dotyczących. A dla nich ta zmiana oznaczała nie kończące się wędrowki po urzędach, konkretne koszty za wyrobienie nowych dokumentów, a w przypadku przedsiębiorców – nowe pieczątki, papiery firmowe czy materiały reklamowe.

Mieszkańcy zaprotestowali i dla swojego stanowiska zdobyli poparcie Rady Dzielnicy,

która sprzeciwiła się zmianie nazwy Wrocławskiej od Zachodzącego Słońca do Powstańców Śląskich w specjalnej uchwale z maja tego roku. Zmiana nazwy prawdopodobnie zostanie cofnięta. W mieszkańcach pozostanie jednak silne i uzasadnione przekonanie, że władze miasta bądź całkowicie lekceważą opinię mieszkańców, bądź też nie bardzo wiedzą, co robią. Naprawdę nie wiadomo, co gorsze i bardziej kompromitu-



# Środy teatralne

16 września 2009 r.  
godz. 19.00

Klub KARUZELA  
ul. KONARSKIEGO 85

RENE FOSS  
AROUND THE WORLD  
IN A BAD MOOD  
Czyli wyznania stewardesy

Występuje: HALINA CHROBAK  
Reżyseria i scenografia: SYLWESTER BIRAGA  
PRAPRIMERA POLSKA 25 czerwca 2009 r.

WSTĘP WOLNY  
LICZBA MIEJSC OGRANICZONA

# TANECZNE KAWIARENKI

Zapraszamy do Klubu „Yogi” przy ul. Lazurowej 14  
na spotkanie pt.: „Tango ponad wszystko”

data: 23 września (środa)  
godzina: 13:00



W klimaty tanga wprowadzi nas prelekcja

Grzegorza Sołtysiaka

WSTĘP WOLNY

W programie:  
warsztaty taneczne  
prowadzone przez mistrza klasy A Pawła  
chóralnie śpiewanie  
aromat dobrej kawy i niezapomniana atmosfera

## Musical, czyli historie tańcem pisane.



film pt.:  
West Side Story  
rok produkcji: 1961

w rolach głównych:  
Natalie Wood  
Richard Beymer

data: 21 września  
poniedziałek  
godzina: 19.00

BEMOWSKIE CENTRUM KULTURY, ul. Górczewska 201

Zapraszamy Państwa na cykl: Musical, czyli historie tańcem pisane. Na każdym spotkaniu - pełen pokaz wybitnego musicalu poprzedzony opowieścią eksperta (Tomasz Maciej). Dodatkowo przegląd współczesnych materiałów (teledyski, kreskówki, YouTube, teledzienniki itp.), a których uwieczniono najsłynniejsze sceny prezentowanego musicalu. Po każdym filmie zapraszamy do dyskusji w foyer BCK.

WSTĘP WOLNY

Koordynacja:  
Wydział Kultury Dzielnicy Bemowo  
kultura@bemowo.waw.pl

PAMIĘCI  
WUJSTANIA  
WADYWAŁKOWYCH  
KONCERT  
AGA  
ZARYAN  
UMIĘRA PIĘKNO

4 PAŹDZIERNIKA, GODZ. 19.00  
SALA KONCERTOWA OŚRODKA „MICHAEL”  
UL. KS. MARKIEWICZA 1

LICZBA MIEJSC OGRANICZONA

WSTĘP WOLNY

Organizator zastrzega sobie prawo  
do wprowadzenia zmian programowych

# Bemowo ratuje warszawskie rugby

**Bemowski Ośrodek Piłki Nożnej przy Obrońców Tobruku zaprosił do siebie stołecznych rugbistów. Na dłużej. Przeżywająca trudności drużyna AZS AWF znalazła swoje miejsce i wsparcie, na jakie zasługuje, właśnie w naszej dzielnicy, stając się drużyną Bemowo AZS AWF Warszawa.**

Od jakiegoś czasu mistrzowi Polski 2008 nie układała się współpraca z Akademią Wychowania Fizycznego. Media donosiły, że sekcja rugby jest dla AWF kulą u nogi, choć, trzeba przyznać, kulą utytułowaną. Nie przeszkodziło to jednak uczelni w utrudnianiu zawodnikom korzystania z boiska czy szatni. Tak więc na rozstanie najwyraźniej nadszedł czas, jednak jeszcze do niedawna losy drużyny nie były pewne – zdobyty przez nią tytuł mistrzowski nie sprawił, że na zawodników spłynął deszcz pieniędzy od sponsorów. W maju tego roku zaczęto mówić o przenosinach z

Bielan na Bemowo: – Zaprosił nas burmistrz Jarosław Dąbrowski – opowiadał wówczas Mariusz Liedel, kierownik drużyny. – Jesteśmy pod wrażeniem, bo perspektywy są świetlane. Jeśli nic nie stanie na przeszkodzie, w przyszłym sezonie będziemy grać na najnowocześniejszym stadionie w Polsce. A do tego przy sztucznym świetle, co będzie wydarzeniem bez precedensu w naszej lidze. – Ośrodek przy Obrońców Tobruku jest nie tylko nowoczesny – przede wszystkim ma atest Polskiego Związku Rugby, który zezwolił na rozgrywanie na jego boiskach meczów o mistrzostwo Polski.

Może przenosiny warszawskich rugbistów na Bemowo to najlepszy moment, by mieszkańcy naszej dzielnicy zainteresowali się tą dyscypliną sportu, także jako kibice. Wystartowały właśnie rozgrywki ekstraklasy. 22 sierpnia Bemowo AZS Warszawa zagrała przy Obrońców Tobruku z Arką Gdynia, wygrywając 5:0. Następny mecz „naszych” rugbistów już 20 września. Przeciwnikiem bemowskiej drużyny będą Budowlani Łódź. Tydzień później staną do walki z Ogniwem Sopot. W październiku czeka nas mecz z Orkanem Sochaczew, Posnanią Poznań i Iuvenią Kraków, a w listopadzie – z RC Lechia Gdańsk.



**CO TY ZROBISZ,  
KIEDY INNI PÓJDA  
NA BIEG ?**



**BEMOWO**  
**OSIEDLE PRZYJAŹŃ**  
**20 WRZEŚNIA 2009**  
**GODZ. 12:00**

**Start biegu:**  
**Ratusz Urzędu Dzielnicy Bemowo**

[www.biegbemowa.pl](http://www.biegbemowa.pl)

**BIEG POD PRZEWODNIĄ SIŁĄ  
BURMISTRZA DZIELNICY BEMOWO**

